

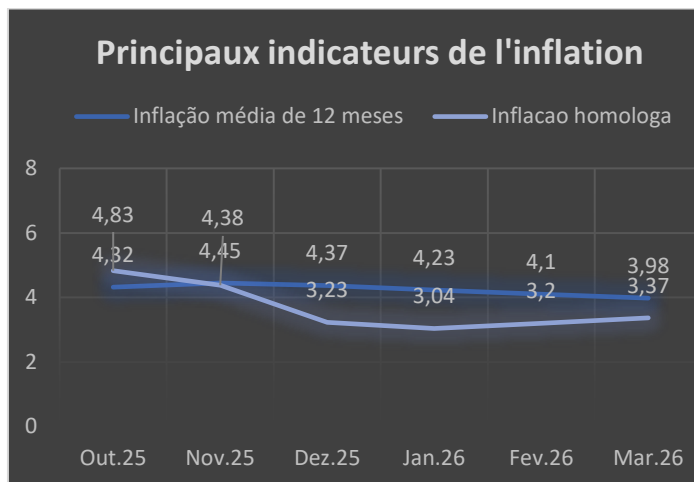


Bulletin économique mensuel de l'économie mozambicaine

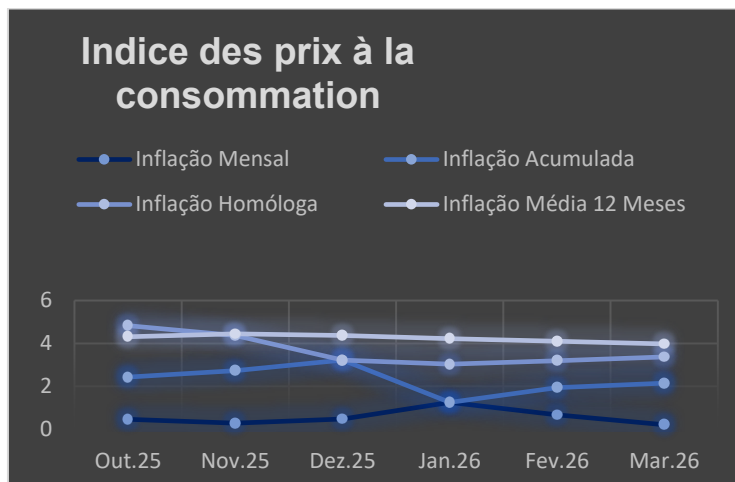
Mars 2026

forv/s
mazars

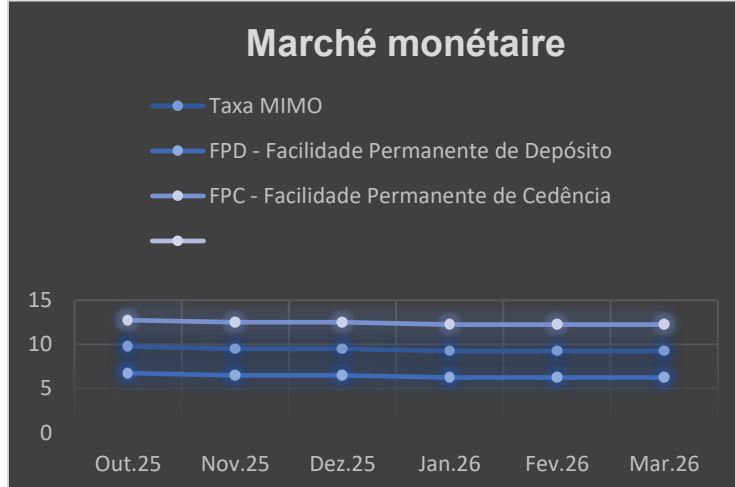
Points saillants principaux



Source : Institut national de la statistique



Source : Institut national de la statistique



Source : Banque du Mozambique

- Le produit intérieur brut (PIB) du quatrième trimestre s'est établi à 4,67 %.
- En mars, le pays a enregistré une inflation de 0,22 %, une inflation cumulée de 2,16 % et une inflation annuelle de 3,37 %.
- La dette publique intérieure s'élève à 487,3 milliards de meticais, soit une augmentation de 12,7 milliards de meticais par rapport à décembre 2025.
- En mars, la Bourse du Mozambique (BVM) a affiché une variation moyenne nulle.
- En mars, les principaux indices ont enregistré des variations négatives : le Dow Jones, le NASDAQ, l'Euro Stoxx et le CAC 40 ont clôturé respectivement en baisse de 4,93 points, 4,36 points, 9,26 points et 8,94 points.
- La Banque du Mozambique a fixé en mars les taux comme suit : MIMO à 9,25 %, (FPD) à 6,25 %, (FPC) à 12,25 %, (PRSF) à 15,6 %.

Sources : Banque du Mozambique | Institut national de la statistique

Indicateurs macroéconomiques

Projection des indicateurs	Année 2024	Année 2025	Projection 2026
PIB	5.5	4.7	4.5
PIB nominal (en millions de MZN)	1 453 541,00	1 544 884,00	1 655 907,00
Inflation	3.2	7	3.7
Exportations (en millions de dollars américains)	8 211,3	8 231,00	8 436,00
Importations (en millions de dollars américains)	6 455,2	9 254,00	9 549,00
Frais de dette (en millions de MZN)	60 218,10	63 892,80	67 616,00
Économie mondiale (%)	3.2	3.0	3.1
Réserves internationales brutes (mois de couverture des importations)	5.0	(3 442) 4,7	(3 234) 4.4
Crédit à l'économie (en millions de MZN)	-	322 500 (12,62 %)	349 389 (8,34%)
Taux de change annuel moyen (MZN/USD)	63,9	63,9	63,9

Sources : Institut national de la statistique, Banque du Mozambique, FMI et MEF

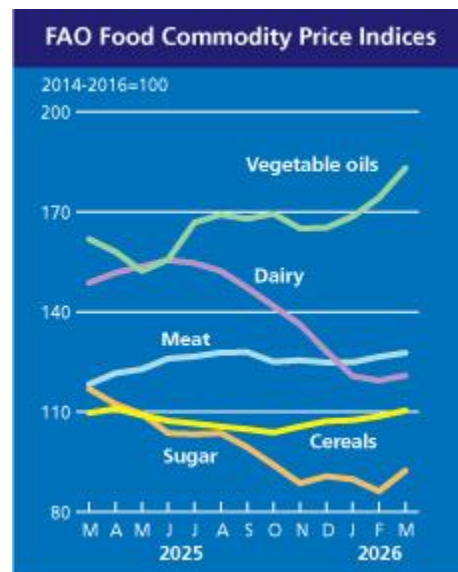
Activité économique

D'après le cabinet de conseil britannique Oxford Economics, cité par Lusa, l'économie mozambicaine continue de subir une série de chocs négatifs récents, notamment de graves inondations, la fermeture prévue de l'usine d'aluminium de Mozal et des travaux de maintenance sur la plateforme gazière Coral South FLNG. Ces facteurs devraient avoir un impact négatif sur les exportations, l'emploi et la consommation à court terme.

Dans ce contexte, Oxford Economics a revu à la baisse ses prévisions de croissance économique pour 2026, tablant désormais sur une expansion de seulement 0,3 %, contre 2,5 % précédemment, en raison d'un environnement macroéconomique plus défavorable et d'une incertitude accrue. Par ailleurs, malgré une croissance de 4,67 % enregistrée au quatrième trimestre 2025, les données de l'Institut national de la statistique indiquent que l'économie mozambicaine s'est contractée de 0,52 % sur l'ensemble de l'année 2025, soulignant l'impact de l'instabilité sociale post-électorale, des contraintes de liquidités et des chocs climatiques et opérationnels.

Le cabinet de conseil souligne également que la mise en œuvre éventuelle de mesures d'ajustement macroéconomique, notamment la consolidation budgétaire, la restructuration de la dette publique et d'éventuels ajustements du taux de change, pourrait contribuer à la stabilisation à moyen terme, mais devrait continuer à exercer une pression sur la croissance économique à court terme, dans un contexte de reprise encore fragile.

En mars 2026, l'indice des prix alimentaires de l'Organisation des Nations Unies pour l'alimentation et l'agriculture (FAO) s'établissait en moyenne à 128,5 points, soit une hausse de 3,0 points (2,4 %) par rapport à février, marquant ainsi le deuxième mois consécutif de progression. Cette évolution s'explique par la hausse généralisée des prix des principaux groupes de produits, reflétant à la fois les fondamentaux du marché et l'impact de la flambée des prix de l'énergie liée au conflit au Moyen-Orient. L'indice global était supérieur de 1,2 point (1,0 %) au niveau enregistré en mars 2025, mais restait nettement inférieur au pic observé en mars 2022.



Source : FAO

L'indice des prix des céréales s'est établi en moyenne à 110,4 points, soit une hausse de 1,7 point (1,5 %) par rapport à février et de 0,7 point (0,6 %) par rapport à l'année précédente. Cette augmentation est principalement due à la hausse des prix du blé, elle-même influencée par les aléas climatiques aux États-Unis et les risques de réduction de la production en Australie. Les autres céréales ont enregistré des variations modérées, tandis que le riz a fait exception à la tendance avec une baisse de prix, sous la pression d'une offre excédentaire et d'une demande internationale en baisse.

L'indice des prix des huiles végétales s'est établi en moyenne à 183,1 points, soit une hausse de 8,9 points (5,1 %) par rapport à février et une progression significative de 21,3 points (13,2 %) sur un an. Cette évolution reflète la hausse des prix des huiles de palme, de soja, de tournesol et de colza, soutenue par une forte demande internationale, des contraintes d'approvisionnement et l'impact de la flambée des prix des pétroles.

L'indice des prix de la viande s'est établi en moyenne à 127,7 points, soit une hausse de 1,2 point (1,0 %) par rapport à février et de 9,4 points (8,0 %) par rapport à l'année précédente. Cette augmentation est principalement due à la hausse des prix du porc et du bœuf, liée à une demande internationale soutenue et à des contraintes d'approvisionnement dans certains des principaux pays exportateurs.

L'indice des prix des produits laitiers s'est établi en moyenne à 120,9 points, soit une hausse mensuelle de 1,5 point (1,2 %), même s'il demeure inférieur de 27,8 points (18,7 %) à son niveau de l'année précédente. Cette reprise s'explique par la hausse des prix du lait en poudre et du beurre, dans un contexte de demande mondiale soutenue et d'offre saisonnièrement réduite.

Finalement, l'indice des prix du sucre s'est établi en moyenne à 92,4 points, soit une hausse de 6,2 points (7,2 %) par rapport à février, même s'il demeure inférieur de 24,5 points (21,0 %) au niveau enregistré l'année précédente. Cette augmentation s'explique par la hausse des prix du pétrole et les anticipations d'une production d'éthanol plus élevée au Brésil, bien que des perspectives d'approvisionnement mondial favorables aient limité des gains plus importants.

Concernant les matières premières métalliques, l'aluminium a enregistré une hausse mensuelle de 10,04 %, accompagnée d'une variation annuelle significativement positive de 26,88 %, reflétant une forte demande pour ce métal dans les secteurs industriels stratégiques, ainsi que des contraintes persistantes du côté de l'offre.

Dans le secteur de l'énergie, le charbon sud-africain a enregistré une hausse mensuelle modérée de 2,88 %, malgré une variation annuelle négative de -4,24 %, illustrant la tendance structurelle à la baisse progressive de la demande mondiale en énergies polluantes. Le pétrole brut Brent s'est distingué par une forte augmentation mensuelle de 45,82 %, accompagnée d'une variation annuelle positive de 42,88 %, reflétant une nette reprise des prix, liée aux contraintes d'approvisionnement et à la résurgence des tensions géopolitiques sur le marché pétrolier international.

Enfin, le marché du gaz naturel a affiché des tendances distinctes. Aux États-Unis, le gaz naturel a enregistré une dépréciation mensuelle de 15,51 % et une variation annuelle négative de 26,15 %, reflétant d'importants ajustements de l'offre, des niveaux de stocks élevés et une demande saisonnière plus faible. À l'inverse, le gaz naturel liquéfié (GNL) japonais a affiché une forte appréciation mensuelle de 29,47 %, accompagnée d'une variation annuelle positive de 18,33 %, signalant un renforcement de la demande sur le marché asiatique et une certaine pression sur la capacité d'approvisionnement mondiale de cette ressource énergétique.

Données relatives au mois de mars 2026

Commodité	Mars 2025	Février 2026	Mars 2026	VR(%)	VH(%)
Maïs (\$/tonne)	207,41	209,59	212,69	1,48	2,55
Blé, États-Unis HRW (\$/t)	255,37	257,55	275,91	7.13	8.04
Riz thaï 5% (\$/tonne)	425,00	409	381	-6,85	-10,35
Sucre, monde (\$/kg)	0,42	0,31	0,33	6.45	-21,43
Coton, indice A (\$/mt)	1,71	1,63	1.7	4.29	-0,58
Aluminium (\$/tonne)	2 658,29	3 065,19	3 372,95	10.04	26,88
Charbon, Afrique du Sud (\$/tonne)	97,99	91,21	93,84	2,88	-4,24
Pétrole brut Brent (\$/ baril)	72,57	71.11	103,69	45,82	42,88
Gaz naturel, États-Unis (\$/ mmbtu)	4.13	3,61	3,05	-15,51	-26,15
Gaz naturel liquéfié, JPN (\$/ mmbtu)	12,55	11.47	14,85	29,47	18.33

Source : Données de la Banque mondiale sur les prix des produits de base | FAO

Légende : VM – Variation mensuelle ; VH – Variation homologue

Inflation

D'après les données publiées par l'Institut national de la statistique, le pays a enregistré en mars un taux d'inflation de 0,22 %, portant le taux d'inflation cumulé à 2,16 %. Cette hausse est principalement due à l'évolution des prix des produits alimentaires et des boissons non alcoolisées, qui contribue à hauteur d'environ 0,11 point de pourcentage au total.

L'analyse des variations mensuelles par catégorie de produits met en évidence les hausses de prix des tomates (5,0 %), des plats cuisinés au restaurant (0,7 %), des véhicules légers neufs (6,4 %), du charbon de bois (2,2 %), des oignons (4,1 %), du chou (2,2 %) et des motos (1,8 %). Ces hausses ont contribué à hauteur d'environ 0,22 point de pourcentage à la variation mensuelle totale.

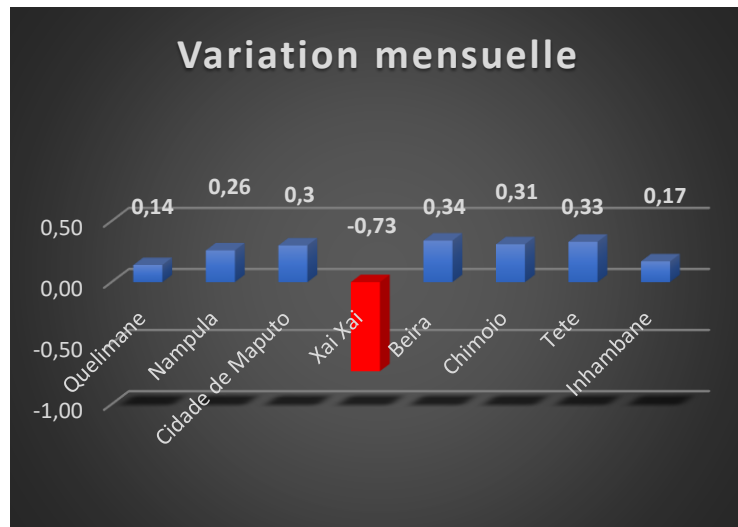
Cependant, certains produits, notamment le ciment (2,0 %), la noix de coco (4,2 %), la farine de maïs (1,0 %), le poulet vivant (1,2 %), les haricots beurre (0,8 %), les grains de maïs (2,0 %) et les téléphones portables (0,7 %), ont résisté à la tendance à la hausse des prix, contribuant à hauteur d'environ 0,12 point de pourcentage à la variation mensuelle totale.

L'analyse des variations mensuelles par centre de collecte révèle qu'en mars, seule la ville de Xai-Xai a enregistré une baisse de prix d'environ 0,73 %. En revanche, les autres centres ont connu des hausses, notamment Beira (+0,34 %), Tete (+0,33 %), Chimoio (+0,31 %), Maputo (+0,30 %), Nampula (+0,26 %), la province d'Inhambane (+0,17 %) et Quelimane (+0,06 %).

Données relatives au mois de mars 2026

Description	Contribution
Produits alimentaires et boissons non alcoolisées	0,11
Boissons alcoolisées et tabac	0,00
Vêtements et chaussures	0,04
Logement, eau, électricité, gaz et autres	-0,02
Meubles, objets décoratifs	0,00
Santé	0,00
Transport	0,04
Communications	-0,01
Éducation	0,01
Loisirs, divertissement et culture	0,00
Restaurants, hôtels, cafés et établissements similaires.	0,05
biens et services divers	0,00
Total	0,22

Source : Institut national de la statistique



Source : Institut national de la statistique

Malgré des perspectives de croissance nationale positives, des facteurs de risque susceptibles d'alimenter l'inflation persistent, notamment la vulnérabilité aux chocs climatiques cycliques qui affectent la production agricole et les prix alimentaires, les taux d'intérêt élevés et la volatilité des prix sur le marché international, en particulier pour les carburants et les produits alimentaires. Par ailleurs, des restrictions sécuritaires à Cabo Delgado pourraient impacter les coûts logistiques et la dynamique des investissements.

Marché de la dette publique

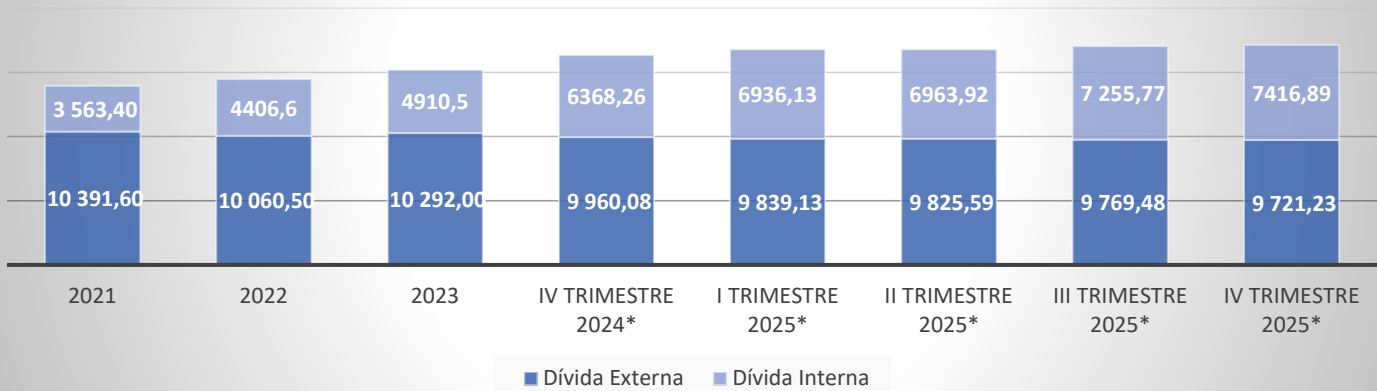
D'après le rapport flash sur la dette publique du Mozambique pour décembre 2025, au quatrième trimestre 2025, l'encours de la dette publique a enregistré une croissance modérée de 2,16 %, atteignant 17 138,1 millions de dollars américains. Cette hausse est principalement due à l'augmentation de la dette intérieure (6,9 %), tandis que la dette extérieure a légèrement diminué (1,2 %). Cette dynamique reflète une plus grande dépendance au financement intérieur, contrairement à la baisse des décaissements extérieurs, liée à l'achèvement des projets financés par les créanciers internationaux et au respect régulier des obligations de service de la dette.

La dette extérieure a diminué d'environ 117,9 millions de dollars par rapport au début de l'année, conservant une structure stable dominée par le crédit multilatéral (56,3 %), suivi du crédit bilatéral (34,5 %) et des obligations MOZAM 2032 (9,2 %). En revanche, la dette intérieure s'élevait à 474 013,26 millions de meticaïs, sous l'effet des émissions d'obligations et de bons du Trésor et des opérations de refinancement. Les obligations du Trésor demeurent le principal instrument (40,8 %), suivies des bons du Trésor (33,7 %).

Le document mentionne également qu'en 2025, des progrès significatifs ont été réalisés en matière de gestion de la dette, avec l'approbation de la stratégie de gestion de la dette publique à moyen terme 2025-2029 et la révision du cadre juridique des obligations du Trésor, visant à réduire les risques, à privilégier le financement concessionnel et à dynamiser le marché des capitaux, y compris les instruments durables.

Les perspectives à moyen terme sont positives, soutenues par la reprise du projet de GNL, le retrait du Mozambique de la liste grise du GAFI et le renforcement du dialogue avec le secteur financier – autant de facteurs qui devraient améliorer l'accès au financement, renforcer la confiance du marché et contribuer à la viabilité de la dette publique.

Évolution de l'encours total de la dette publique (en millions de dollars US)

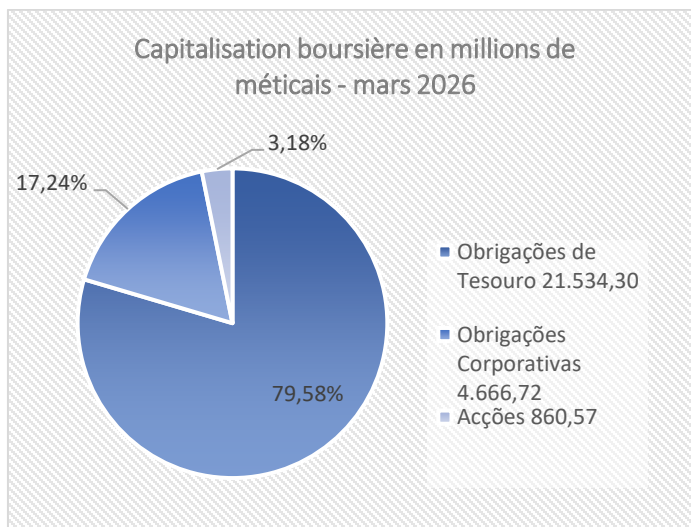


Données trimestrielles

Source : Ministère de l'Économie et des Finances | Note d'information sur la dette publique 2026 | Bulletin trimestriel sur la dette publique

Marchés des capitaux

Concernant les marchés de capitaux, la Bourse du Mozambique (BVM) a enregistré une capitalisation boursière de 217 213,69 millions de meticaïs au dernier jour du mois, comme l'indiquent ses indicateurs de marché quotidiens. Les taux d'intérêt des titres de créance s'établissent à 60 % pour les obligations d'État, 24,71 % pour les obligations privées et 2,35 % pour les billets de trésorerie.



Concernant la capitalisation boursière en mars : les actions ont terminé à 860,57 (3,18 %), les obligations d'entreprises à 4 666,72 (17,24 %) et les obligations du Trésor à 21 534,30 (79,58 %).

Source : Bourse du Mozambique

Concernant les principaux indices financiers, le mois de mars 2026 a été marqué par une performance globalement négative, avec des replis généralisés sur les principaux marchés internationaux. Cette évolution reflète une phase de correction après les gains cumulés des mois précédents, même si la tendance générale reste positive sur un an pour la plupart des marchés.

Aux États-Unis, les principaux indices ont enregistré des baisses mensuelles. Les contrats à terme sur le Dow Jones ont reculé de 4,93 %, conservant toutefois une croissance annuelle de 9,44 %, ce qui témoigne de la résilience des entreprises industrielles. Le S&P 500 a enregistré un repli mensuel de 5,09 %, accompagné d'une forte croissance annuelle de 16,33 %, reflétant la robustesse du marché boursier américain sur l'année. De son côté, le Nasdaq 100 a affiché un repli mensuel de 4,36 %, malgré une progression annuelle de 21,85 %, la plus importante parmi les indices analysés, soulignant le dynamisme continu du secteur technologique.

En Europe, les principaux indices ont également enregistré des performances négatives ce mois-ci. L'Euro Stoxx 50 a chuté de 9,26 % sur un mois, tout en conservant une croissance annuelle de 6,12 %, signe d'un récent ralentissement, malgré des gains sur l'année. Le DAX allemand a enregistré une baisse mensuelle de 10,30 % et une variation annuelle de 2,33 %, reflétant une performance plus modérée du marché allemand. Le CAC 40 français a affiché une baisse mensuelle de 8,94 % et une variation annuelle quasi nulle de 0,28 %, indiquant une stagnation du marché français sur un an.

En Afrique, le JSE Top 40, principal indice de la Bourse de Johannesburg, a enregistré une baisse mensuelle significative de 11,64 %. Cependant, sur un an, l'indice affiche une croissance impressionnante de 30,56 %, la plus élevée parmi les marchés analysés, démontrant que, malgré la récente correction, le marché sud-africain continue de se distinguer par sa forte appréciation au cours de l'année écoulée.

Données relatives au mois de mars 2026

Indicateurs	Mars 2025	Février 2026	Mars 2026	VM (%)	VH(%)
JSE TOP 40	81 410,32	120 296,28	106 291,91	-11,64	30,56
contrats à terme Dow Jones	42 564,00	49 000,00	46 582,00	-4,93	9,44
S&P 500	5 611,85	6 878,88	6 528,52	-5,09	16,33
Nasdaq 100	19 626,50	25 004,75	23 915,00	-4,36	21,85
Euro Stoxx 50	5 248,39	6 138,41	5 569,73	-9,26	6,12
DAX	22 163,49	25 284,26	22 680,04	-10,30	2,33
CAC 40	7 803,50	8 593,50	7 825,00	-8,94	0,28

Source : Investing.com Marché financier

Marché monétaire

Lors de sa réunion ordinaire du 23 mars 2026, le Comité de politique monétaire (CPMO) de la Banque du Mozambique a décidé de maintenir le taux directeur, le taux MIMO, à 9,25 %. Cette décision fait suite à la concrétisation et à l'aggravation significative de certains risques et incertitudes liés aux projections d'inflation, notamment le déclenchement du conflit au Moyen-Orient et ses répercussions sur la chaîne logistique, ainsi que sur l'approvisionnement et les prix des produits énergétiques et alimentaires, ce qui a conduit à une révision à la hausse des perspectives d'inflation. Dans ce contexte, le CPMO a interrompu le cycle de réduction entamé en janvier 2024, subordonnant ses décisions futures à l'évolution et à la concrétisation des risques et incertitudes internes et externes.

La prochaine réunion ordinaire du CPMO est prévue le 27 mai 2026.

En février 2026, l'inflation annuelle s'établissait à 3,2 %, après 3,0 % en janvier. L'inflation sous-jacente, qui exclut les fruits, les légumes et les biens à prix administrés, est restée stable. À moyen et long terme, des hausses de prix sont attendues, reflétant notamment les effets du conflit au Moyen-Orient et l'impact des récentes inondations, malgré la stabilité persistante du Metical.

Les risques et incertitudes liés aux projections d'inflation se sont considérablement aggravés. Sur le plan externe, la durée et l'ampleur des répercussions du conflit géopolitique au Moyen-Orient sur la chaîne logistique, ainsi que sur l'offre et les prix des produits énergétiques et alimentaires, sont particulièrement préoccupantes. Sur le plan interne, des incertitudes subsistent quant à l'ampleur des répercussions des chocs climatiques sur la chaîne logistique et l'approvisionnement en biens, au rythme de reprise des capacités de production et aux effets des risques budgétaires persistants, notamment les retards de paiement de l'État.

Conformément au Plan budgétaire de l'État pour 2026 (PESOE 2026), la politique budgétaire en 2026 consistera en un processus d'assainissement budgétaire progressif, visant à concilier la nécessité de stabiliser la situation macroéconomique et de promouvoir la croissance économique, tout en renforçant la transparence et la responsabilité dans la gestion des finances publiques. Ce processus d'assainissement budgétaire reposera sur des mesures combinées, tant au niveau des recettes que des dépenses. Du côté des recettes, la stratégie prévoit une mobilisation accrue des ressources nationales, notamment :

- (i) Examen du tarif douanier et des instructions préliminaires correspondantes ;
- (ii) Révision du Code national des impôts ;
- (iii) Examen de la législation approuvant l'impôt simplifié pour les petits contribuables et
- (iv) Examen du Code des avantages fiscaux

En matière de dépenses, l'accent sera mis sur l'amélioration des mécanismes de contrôle de la croissance de la masse salariale et des rémunérations et sur la mise en œuvre de la stratégie de gestion de la dette à moyen terme (2025-2029).

Données relatives au mois de mars 2026

Frais	Mars -25	26 février	Mars -26	VM (pp)	VH(pp)
FPD (%)	8,75	6,25	6,25	0,00	-2,50
FPC (%)	14,25	12,25	12,25	0,00	-2,00
CADEAU (%)	11,75	9,25	9,25	0,00	-2,50
PRSF (%)	18,5	15,7	15,6	-0,10	-2,90
BT - 91D	13,37	12	12,11	0,11	-1,26
BT - 182D	13,10	12,11	12,16	0,05	-0,94

Source : Institut national de la statistique et Banque du Mozambique

Légende : FPD : Facilité de dépôt permanente ; FPC : Facilité de prêt permanente ; MIMO : Taux d'intérêt de la politique monétaire ; PRSF : Taux préférentiel du système financier ; VM : Variation mensuelle ; VH : Variation annuelle ; pp : Points de perception

Marché des changes

En mars 2026, le metical est resté pratiquement stable par rapport au dollar américain, enregistrant une légère appréciation mensuelle de -0,07 % et une variation annuelle de 0,02 %, ce qui démontre la stabilité continue des relations de change entre le Mozambique et les États-Unis.

Concernant l'EUR, une appréciation mensuelle du Metical de -1,71 % a été observée, tandis que la variation annuelle était de 6,98 %, indiquant que, malgré le gain à court terme, l'euro maintient une trajectoire ascendante par rapport à la monnaie nationale sur l'horizon annuel.

En ce qui concerne la livre sterling (GBP), le Metical a également enregistré une appréciation mensuelle de -0,77 %, accompagnée d'une variation annuelle de 3,36 %, montrant un comportement similaire à celui de l'euro, avec une reprise mensuelle du Metical, mais toujours avec une appréciation de la livre sterling sur la période annuelle.

Concernant le ZAR (Zero Asset Reduction), l'indice Metical a affiché une appréciation mensuelle de -0,12 % et une variation annuelle de 9,14 %, reflétant que, malgré un léger renforcement mensuel de la monnaie nationale, le rand sud-africain continue d'afficher une appréciation significative sur l'horizon annuel, renforçant ainsi sa pertinence dans le contexte régional.

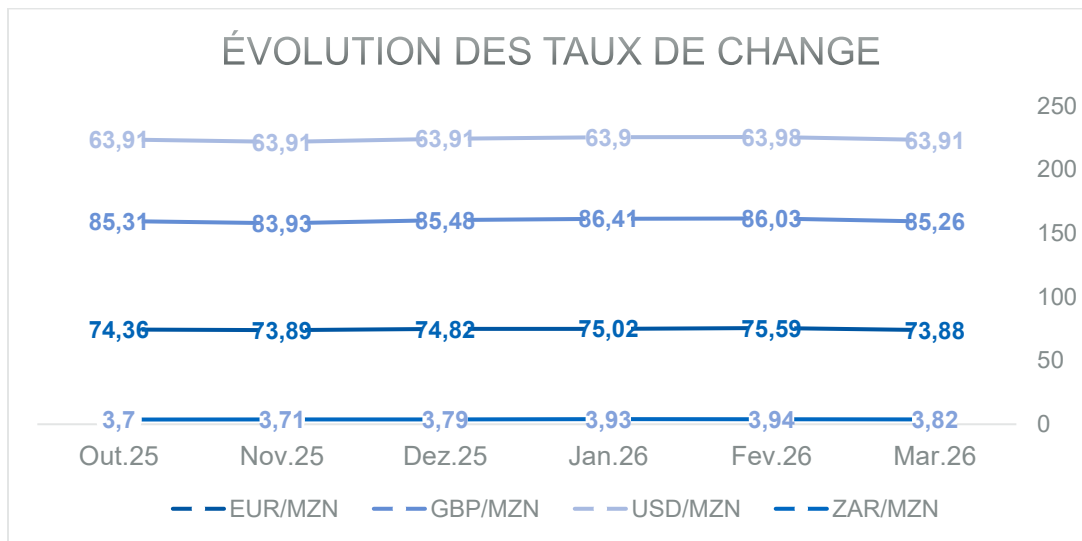
Sur le marché international, la livre sterling s'est dépréciée par rapport au dollar américain, avec une variation mensuelle de -0,03 % et une variation annuelle positive de 2,38 %, indiquant une appréciation modérée de la livre sterling au cours de l'année.

Enfin, le dollar américain s'est apprécié par rapport au rand sud-africain, enregistrant une variation mensuelle de 1,01 %, contrairement à la tendance annuelle, qui affiche une variation annuelle de -7,47 %, signalant un renforcement du rand sud-africain à long terme.

Données de mars 2026

Pièces	Mars 2025	Février 2026	Mars 2026	VR(%)	VH(%)
USD/MZN	63,90	63,98	63,91	-0,07	0,02
EUR/MZN	69,06	75,59	73,88	-1,71	6,98
GBP/MZN	82,49	86,03	85,26	-0,77	3,36
ZAR/MZN	3,50	3,94	3,82	-0,12	9,14
GBP/USD	1,29	1,35	1,32	-0,03	2,38
USD/ZAR	18,31	15,94	16,94	1,01	-7,47

Source: Banque de Mozambique je Macrotendances date je Investir.com



Source : Banque du Mozambique | L'économie mondiale

À propos de Forvis Mazars

Forvis Mazars, Lda., est une multinationale présente dans 100 pays et territoires. Cinquième cabinet d'audit d'entités d'intérêt public (EIP) de l'Union européenne, elle est la seule société, hors Big Four, à auditer les 100 plus grandes entreprises européennes. Elle est également implantée au Mozambique, où elle dispose d'un bureau local employant 80 professionnels du conseil, de l'audit, de la comptabilité et du conseil fiscal, afin d'accompagner des clients de toutes tailles à chaque étape de leur développement.

<https://www.forvismazars.com/mz>

<https://www.linkedin.com/company/27001405/admin/page-posts/published/>

Avis

Ce document a été préparé à partir de sources que le Groupe juge fiables. Toutes les opinions, prévisions et estimations qu'il contient sont susceptibles d'évoluer après sa publication et à tout moment. Les performances passées ne préjugent pas des performances futures. Les investissements et stratégies présentés ici peuvent ne pas convenir à tous les profils d'investisseurs. Ce document est destiné exclusivement à l'information des clients et ne doit être ni reproduit ni diffusé à des tiers sans l'accord préalable d'un membre du Groupe Forvis Mazars.

Sources

- Banque mondiale : <https://www.worldbank.org/>
- Fonds monétaire international [Fonds monétaire international - Page d'accueil \(imf.org\)](https://www.imf.org/)
- Bourse du Mozambique : <http://bvm.co.mz/>
- Banque du Mozambique : <https://www.bancomoc.mz/>
- Institut national de statistique du Mozambique : <http://www.ine.gov.mz/>
- Ministère de l'Économie et des Finances du Mozambique : [Accueil \(mef.gov.mz\)](https://www.mef.gov.mz/)
- Économie de négociation : <https://tradingeconomics.com/countries/>
- L'économie mondiale : <https://www.theglobaleconomy.com/>
- [Bourse du Mozambique](#)

Contacts

Joël Almeida,

Associé et responsable des services fiscaux, d'externalisation et de conseil

Tél. : +258 85 950 0632

joel.almeida@forvismazars.com

Ménage

Forvis Mazars - SCAC, Lda.

Immeuble Maryah, 1233e rue, 5e étage,

Maputo - Mozambique

Forvis Mazars Group SC est membre indépendant de Forvis Mazars Global, un réseau de services professionnels de premier plan. Forvis Mazars Group SC est une société coopérative dont le siège social est en Belgique et qui s'organise sous forme de partenariat intégré à l'échelle internationale.

Forvis Mazars Group SC ne fournit aucun service aux clients. Consultez le site forvismazars.com pour en savoir plus.

Le contenu de ce document est confidentiel et ne doit être communiqué à personne d'autre que les destinataires prévus. Toute divulgation à des tiers est interdite sans l'accord écrit préalable de Forvis Mazars Group SC.