

# AGRICULTURE EN GÉORGIE

## PARTIE 2 : LES CULTURES VÉGÉTALES

Céréales, fruits, légumes et cultures d'exportation

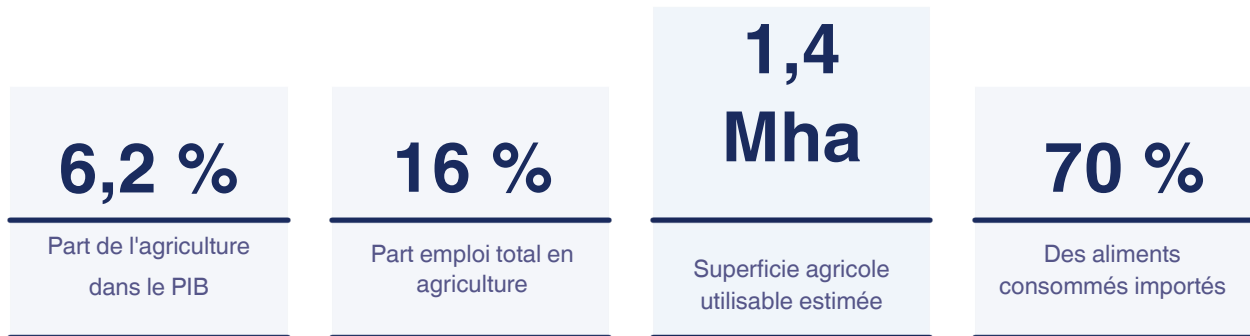
Eliot Khubulov & Emilie Zerbib & Zak Passeron

CCI Française en Géorgie — 2026

# SOMMAIRE

<b>1. Introduction générale au secteur</b>	<b>P. 3</b>
A. Aperçu général et potentiel agricole	
B. Emploi et poids économique	
C. Politiques publiques et financements	
<b>2. Analyse du marché actuel</b>	<b>P. 4-6</b>
A. Les céréales : blé, maïs, orge	
B. Les cultures d'exportation emblématiques	
C. Fruits, légumes et productions locales	
<b>3. Importations, exportations et balance commerciale</b>	<b>P. 7-8</b>
A. Fragmentation foncière et faibles rendements	
B. Contraintes de valorisation et accès aux marchés	
<b>4. Problématiques et défis du marché</b>	<b>P. 9</b>
A. Structure des exportations agro-alimentaires	
B. Dépendance aux importations	
C. Balance commerciale agro-alimentaire	
<b>5. Bibliographie</b>	<b>P. 10</b>

# 1. Introduction générale au secteur



Source : Geostat, Agriculture of Georgia 2024 ; World Bank, 2023 ; USDA FAS, Georgia Exporter Guide 2025

## 1.1 Aperçu général et potentiel agricole

La Géorgie dispose d'un potentiel agricole considérable, façonné par une géographie exceptionnellement diversifiée : des plaines alluviales fertiles en Kakhétie et Kartlie à l'est, des zones subtropicales humides en Adjarie et dans la région de Samegrelo à l'ouest, des hauts plateaux en Svanie et Javakhétie. Cette diversité climatique permet la culture d'une palette très large de produits végétaux (céréales, viticulture, noisettes, agrumes, thé, légumes) au sein d'un même territoire de 69 700 km<sup>2</sup>. Le secteur végétal représente donc en 2024 environ 6,2 % du PIB et contribue de manière déterminante aux exportations agro-alimentaires nationales.

## 1.2 Emploi et poids économique

L'agriculture occupe encore 16 % de l'emploi total en Géorgie, en nette régression par rapport aux 40 % observés au début des années 2000. Cette évolution reflète l'urbanisation rapide et la tertiarisation de l'économie, notamment tirée par le tourisme et les TIC. Néanmoins, dans les zones rurales, l'agriculture vivrière et semi-marchande reste le pilier de survie économique pour une large part de la population. Les petites exploitations de moins de 2 hectares représentent plus de 70 % du total des exploitations agricoles. La culture céréalière (maïs, blé) est essentiellement une affaire de micro-exploitations, tandis que la vigne et la noisette connaissent une structuration progressive. En août 2025 la valeur des exportations agricoles de Géorgie représentait 1,118 milliard de dollars, soit 3,5% de plus que l'année précédente à la même période. Plus précisément les exportations vers l'Union européenne ont augmenté de 19%, soit 18,3 millions de dollars selon le ministère de l'environnement et de l'agriculture géorgien.

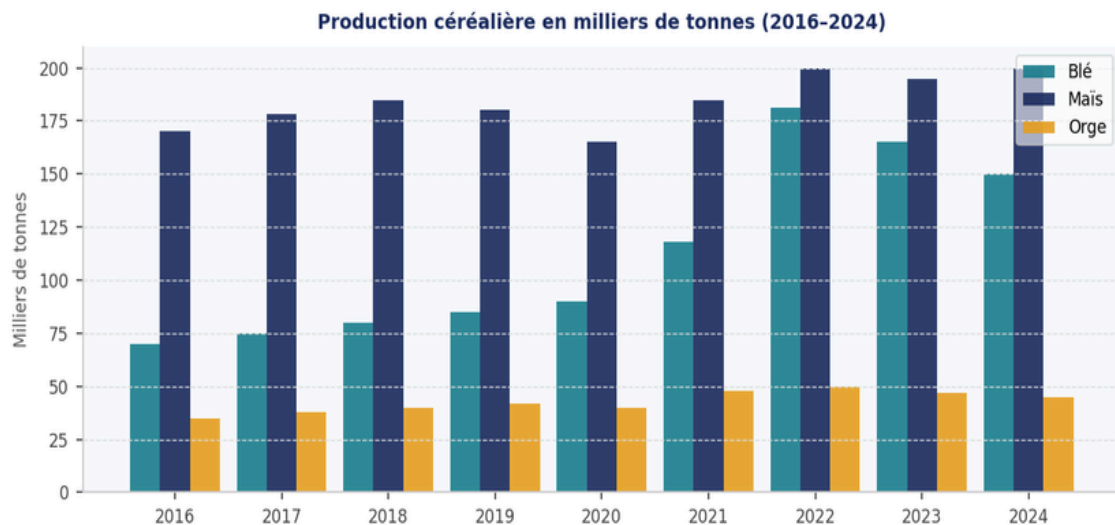
## 1.3 Politiques publiques et financements

L'État géorgien consacre une part croissante de ses dépenses agricoles aux subventions directes : celles-ci représentaient 54 % des dépenses publiques agricoles en 2024, contre 21 % en 2014 (Free Policy Briefs / ISET, 2025). Les principaux instruments incluent : le programme de crédit agro-préférentiel (subvention des taux d'intérêt jusqu'à 9 %) ; des subventions à l'hectare pour le blé (~300 GEL/ha) ; un programme d'achat de raisins, pommes et mandarines non-standard par l'État ; et depuis 2022, un programme de soutien à la filière noisette (subvention de pesticides, enregistrement des vergers). L'Agence de Développement Rural (RDA) cofinance à hauteur de 50 % les investissements en équipement et infrastructure (irrigation, serres). Ces dispositifs restent néanmoins insuffisamment ciblés sur la productivité à long terme et fonctionnent davantage comme des filets sociaux que comme des outils de transformation structurelle.

## 2. Analyse du marché actuel

### 2.1 Les céréales : blé, maïs, orge

Les céréales constituent la base alimentaire de la population géorgienne, mais la production nationale ne couvre qu'une fraction de la demande intérieure. La production céréalière totale était estimée à environ 410 000 tonnes en 2024, dont 200 000 tonnes de maïs et 150 000 tonnes de blé (FAO/GIEWS, décembre 2024). Le maïs, produit principalement pour la consommation humaine et l'alimentation animale, est cultivé dans les plaines à l'est et à l'ouest du pays. Le blé occupe les zones plus sèches de Kartlie et Kakhétie. L'orge, plus marginale, reste une culture complémentaire dans les zones de montagne.



Source : Geostat, Agriculture of Georgia 2024 ; FAO GIEWS Country Brief Georgia, décembre 2024

■ **La Géorgie importe environ 600 000 tonnes de céréales par an (2024/25), dont ~500 000 tonnes de blé, soit environ 75 % de ses besoins en blé ; une dépendance structurelle persistante malgré une production locale en hausse.**

Le taux d'autosuffisance en blé est passé de seulement 7 % en 2014 à environ 22–27 % en 2022-2024, grâce aux politiques d'incitation à la production locale et à l'amélioration partielle des pratiques agricoles. Cette progression, bien que notable, demeure insuffisante pour garantir la sécurité alimentaire nationale. Les rendements moyens de blé restent très bas (autour de 2 à 2,5 tonnes/hectare) contre 6 à 8 tonnes/hectare en Europe occidentale. Des études récentes (Gollnow et al., Environmental Research: Food Systems, 2025 ; Stockholm Environment Institute) démontrent que la Géorgie pourrait atteindre l'autosuffisance en blé si les rendements atteignaient 80 % du potentiel techniquement réalisable, sous réserve d'un accès généralisé aux intrants, semences améliorées et pratiques d'irrigation.

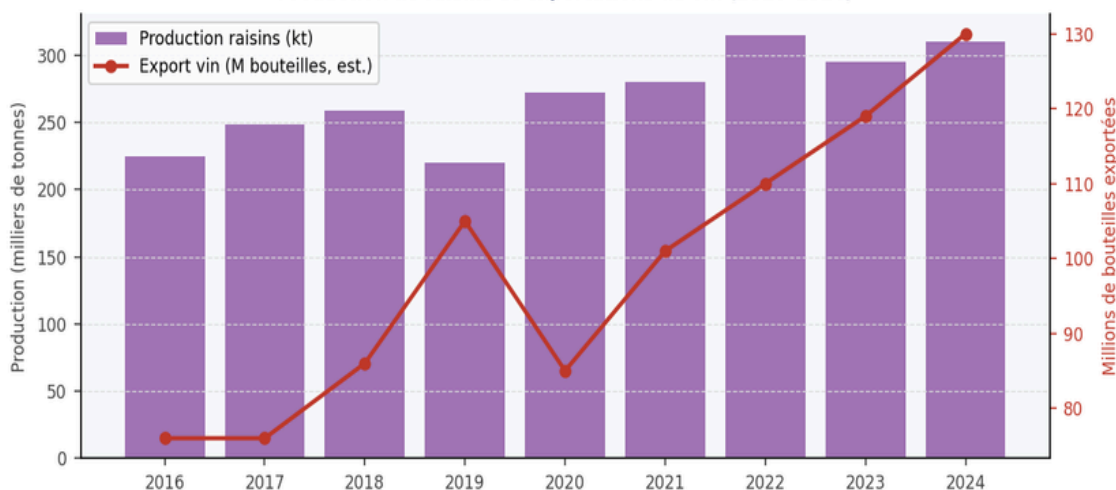
**Taux d'autosuffisance en blé (%) - 2014-2024**


Source : Geostat 2024 ; Free Policy Briefs / ISET, 2024 ; SEI / Gollnow et al., 2025

## 2.2 Les cultures d'exportation emblématiques

### Vigne et viticulture

La vigne est le fleuron de l'agriculture géorgienne. Avec plus de 8 000 ans d'histoire viticole et plus de 400 cépages autochtones répertoriés, la Géorgie est reconnue comme l'un des berceaux mondiaux du vin. En 2024, la production de raisins est estimée à environ 310 000 tonnes, principalement concentrée en Kakhétie (~70 % de la production nationale). Le vin représentait 16 % de la valeur totale des exportations agro-alimentaires géorgiennes en 2024, soit environ 269 M USD. Les spiritueux (chacha et autres alcools) constituaient 17 % supplémentaires. Les exportations de vin ont connu une forte dynamique en 2024 avec une hausse de 26 % en volume au premier semestre 2024 (Wine Intelligence, 2024). Les marchés prioritaires restent la Russie (~55 % du volume exporté), mais la diversification s'accélère vers la Pologne, l'Allemagne, les États-Unis et la Chine.

**Production de raisins et exportations de vin (2016-2024)**


Source : Geostat 2024 ; National Wine Agency of Georgia ; Wine Intelligence, 2024 ; Factcheck.ge, 2025

### Noisettes

La noisette représente la principale culture d'exportation hors boissons. La Géorgie est le 3e producteur mondial de noisettes (derrière la Turquie et l'Italie), avec une production estimée à 35–40 000 tonnes en 2024. La région de Samegrelo-Zemo Svaneti concentre 42 % de la production nationale. Les noisettes représentaient 6 % des exportations agro-alimentaires totales en 2024 (soit environ 101 M USD), et les exportations de noisettes vers l'UE ont progressé de 10,9 M USD entre janvier et août 2025 pour atteindre 33,7 M USD sur la période (MEPA, 2025). L'Allemagne et l'Italie (industrie chocolatière et confiserie) sont les principaux acheteurs européens.

### Mandarines et agrumes

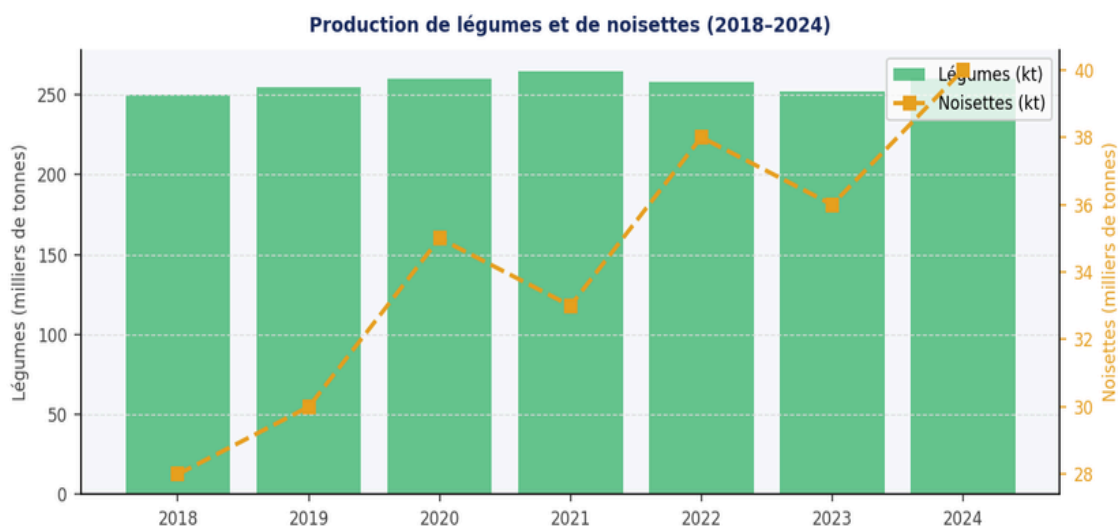
La Géorgie produit des mandarines dans la zone subtropicale d'Adjara et de Samegrelo. La production nationale tourne autour de 60 000–70 000 tonnes par an. C'est une culture traditionnelle qui fait l'objet de subventions directes à l'achat par l'État lors de campagnes saisonnières pour éviter l'effondrement des prix. Les exportations vers la Russie et les pays de la CEI constituent le principal débouché.

### Thé

Le thé géorgien a connu un déclin depuis l'époque soviétique : la production est passée de 152 000 tonnes en 1985 à moins de 2 000 tonnes en 2024. Les plantations historiques d'Adjara et Guria peinent à se remettre des décennies d'abandon. Cependant, des initiatives de relance axées sur le thé artisanal premium (nature de Géorgie, labels géographiques) commencent à attirer l'attention des marchés européens spécialisés.

## 2.3 Fruits, légumes et productions locales

La production de légumes est estimée à environ 250–265 000 tonnes par an, principalement concentrée dans les régions de Kvemo Kartli (20 % de la production de pommes de terre), Kakhétie et Kartlie. Les principales cultures sont la pomme de terre, la tomate, le concombre, l'oignon et le poivron. La production fruitière est dominée par la pomme (~80 000 tonnes, principalement en Iméréthie), la pêche, l'abricot et la prune. La production de myrtilles connaît une montée en puissance significative : elle est désormais citée comme l'un des produits-phares des exportations vers l'UE en 2025 (MEPA, août 2025). La Géorgie est autosuffisante en pommes de terre et légumes de base en été.



Source : Geostat, Agriculture of Georgia 2024 ; MEPA, 2025 ; USDA FAS Exporter Guide 2025

## 3. Importations, exportations et balance commerciale



Source : Geostat 2024 ; Factcheck.ge, avril 2025 ; MEPA, août 2025

### 3.1 Structure des exportations agro-alimentaires

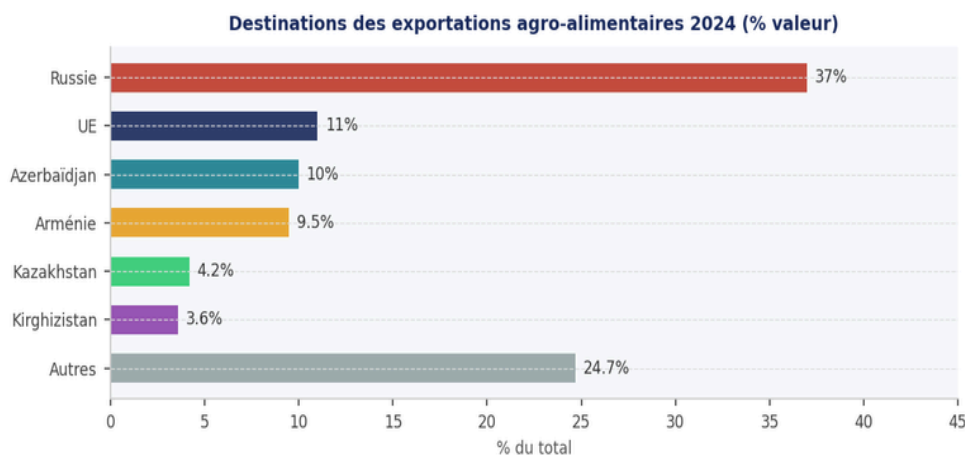
Les exportations agro-alimentaires géorgiennes ont atteint 1,68 milliard USD en 2024, un niveau record marquant une hausse de 17 % par rapport à 2023. La structure de ces exportations révèle une forte concentration sur les boissons (vin et spiritueux représentent ensemble 33 % de la valeur totale) et les eaux minérales. Les noix et fruits secs constituent le principal produit agricole solide exporté. Cette concentration reflète à la fois les avantages comparatifs réels de la Géorgie (tradition viti-vinicole, biodiversité) et la faiblesse de la production alimentaire transformée.

#### Principaux produits exportés 2024 (Factcheck.ge / Geostat) :

Produit	Valeur (M USD)	% total
Spiritueux & alcools	~285	17 %
Vins	~269	16 %
Eaux minérales	~168	10 %
Boissons non-alc.	~134	8 %
Noix & noix	~101	6 %
Myrtilles & fruits	~50	3 %
Autres	~673	40 %

### Destinations des exportations

La Russie reste le premier marché d'exportation agro-alimentaire géorgien avec 37 % de la valeur totale (624 M USD en 2024), ce qui représente une dépendance stratégique significative dans le contexte géopolitique actuel. L'UE arrive en deuxième position avec 11 % (180 M USD, +11 % vs 2023), suivie de l'Azerbaïdjan (10 %), l'Arménie (9,5 %) et le Kazakhstan (4,2 %). La diversification géographique des exportations progresse : exportations vers l'Irak multipliées par 2,9 au T1 2025, vers le Kirghizistan par 3, vers l'Allemagne +46 % (MEPA, 2025).



Source : Geostat 2024, via Factcheck.ge, avril 2025

### 3.2 Dépendance aux importations

La Géorgie importe 70 % de sa consommation alimentaire totale, et 80 % de ses produits alimentaires emballés (USDA FAS, 2025). Cette dépendance est structurelle et touche particulièrement les produits de première nécessité. Les importations agro-alimentaires ont atteint 2,196 milliards USD en 2024 (+9 % vs 2023). L'UE est devenue le premier fournisseur avec 28 % du total (627 M USD, +20 %), devant la Russie (22 %) et la Turquie (13 %).

Produit importé	Part des imports 2024	Principaux fournisseurs	Commentaire
Cigarettes & tabac	9 %	UE, Russie	Premier poste d'importation agro-alimentaire
Volaille & abats	5 %	Brésil, Ukraine, Turquie	Croissance forte ; production locale insuffisante
Chocolat & confiseries	5 %	UE (Allemagne, Pologne)	Marché de détail en forte expansion
Sucre	4 %	UE, Ukraine	Aucune production locale de betterave
Additifs alimentaires	4 %	UE	Industrie agro-alimentaire locale émergente
Blé (grain)	3 %	Russie, Ukraine, Kazakhstan	Sécurité alimentaire critique (~500 kt/an)
Alcools importés	3 %	UE, Russie	Concurrence avec production locale
Viande porcine	2 %	UE, Russie	Production locale en recul (cf. Partie 1)

Source : Geostat 2024, via Factcheck.ge, avril 2025 ; USDA FAS Exporter Guide 2025

### 3.3 Balance commerciale agro-alimentaire

La balance commerciale agro-alimentaire est structurellement déficitaire, mais s'améliore progressivement. Le déficit a été réduit à -516 M USD en 2024, contre -580 M USD en 2023 (-11 %). Cette amélioration tient principalement à la forte hausse des exportations (+17 %) tirée par le vin, les eaux minérales et les noisettes. Néanmoins, la dépendance aux importations alimentaires de base (blé, viandes transformées, produits laitiers) limite la capacité du pays à atteindre un équilibre durable.

## 4. Problématiques et défis du marché

### 4.1 Fragmentation foncière et faibles rendements

La principale contrainte structurelle de l'agriculture végétale géorgienne est la fragmentation extrême du parcellaire. Selon l'enquête agricole Geostat 2023, plus de 70 % des exploitations cultivent moins de 2 hectares. Cette micro-structure génère plusieurs problèmes en cascade : impossibilité d'amortir des équipements de mécanisation (semoirs, moissonneuses) ; coûts unitaires prohibitifs de certification, traçabilité et accès aux certifications phytosanitaires UE ; incapacité à constituer des lots homogènes suffisamment importants pour l'export.

Les rendements céréaliers illustrent bien ce retard : le blé géorgien produit en moyenne 2–2,5 t/ha contre 6–8 t/ha dans l'UE, et le maïs 3–4 t/ha contre 8–10 t/ha en France. Dans la vigne, les rendements et la qualité sont très hétérogènes selon les exploitations. La recherche (SEI / Gollnow et al., 2025) démontre que les rendements pourraient être multipliés par 2 à 3 sous des systèmes à intrants élevés, mais cette voie soulève des enjeux environnementaux et d'équité importants dans un contexte d'agriculture principalement paysanne.

Défi	Filières concernées	Gravité	Pistes de réponse
Fragmentation foncière	Toutes	■ Critique	Consolidation, coopératives
Faibles rendements céréaliers	Blé, maïs	■ Critique	Semences améliorées, irrigation
Dépendance au blé importé	Céréales	■ Critique	Programme blé national, stocks de sécurité
Manque certifications UE	Noisettes, fruits	■ Élevé	Accompagnement technique, DCFTA
Dépendance au marché russe	Vin, mandarines	■ Élevé	Diversification marchés
Sous-équipement post-récolte	Noisettes, pommes	■ Élevé	Cofinancement RDA 50 %
Déclin de la filière thé	Thé	■ Modéré	Label premium, agritourisme
Faible transformation locale	Toutes	■ Élevé	Industrie agro-alimentaire

### 4.2 Contraintes de valorisation et accès aux marchés

Au-delà des problèmes de production, les agriculteurs géorgiens font face à de sévères contraintes de valorisation. L'accès au marché européen reste limité par l'absence de certifications phytosanitaires reconnues par l'UE pour la grande majorité des filières, ainsi que par une chaîne logistique du froid insuffisante (manque d'entrepôts frigorifiques, de séchoirs pour les noisettes). La dépendance aux marchés de la CEI (notamment russe) représente un risque géopolitique majeur, comme l'a démontré l'embargo russe sur les vins géorgiens de 2006 à 2013. La diversification vers l'UE progresse mais se heurte aux exigences normatives (normes SPS, traçabilité, résidus de pesticides). Enfin, les restrictions sur les subventions étrangères (loi sur les grants, avril 2025) risquent de fragiliser les programmes de coopération technique financés par l'UE et les ONG qui accompagnaient les agriculteurs dans la mise aux normes européennes.

## 5. Bibliographie

- [1] Geostat, Agriculture of Georgia – 2024 and IV Quarter of 2024, Tbilisi, juin 2025. Disponible à l'adresse : <https://www.geostat.ge/en/single-categories/102/agriculture-of-georgia>
- [2] Factcheck.ge, « Export-Import Trends of Agricultural Products », avril 2025. Disponible à l'adresse : <https://factcheck.ge/en/story/43444-export-import-trends-of-agricultural-products>
- [3] Ministry of Environmental Protection and Agriculture of Georgia (MEPA), « Agri-food exports Q1 2025 », avril 2025 ; « Agri-food exports Jan–Aug 2025 », septembre 2025. Disponibles à l'adresse : <https://mepa.gov.ge/En/News>
- [4] USDA Foreign Agricultural Service, Georgia Exporter Guide 2025 (GG2025-0002), juin 2025. Disponible à l'adresse : <https://apps.fas.usda.gov>
- [5] FAO / GIEWS, Country Brief Georgia, décembre 2024. Disponible à l'adresse : <https://reliefweb.int/report/georgia/giews-country-brief-georgia-05-december-2024>
- [6] Free Policy Briefs / ISET Policy Institute, « Agricultural Subsidies: The Case of Georgia », mars 2025. Disponible à l'adresse : <https://freepolicybriefs.org/2025/03/17/agricultural-subsidies-georgia/>
- [7] Free Policy Briefs / ISET, « Russian Wheat Policies and Georgia's Strategic Trade Policies », mars 2024. Disponible à l'adresse : <https://freepolicybriefs.org/2024/03/11/russian-wheat-policies-georgia-trade-policies/>
- [8] Gollnow F. et al., « Georgia's potentials for sustainable intensification, increasing food security and rural incomes », Environmental Research: Food Systems, 2(1), 2025. Stockholm Environment Institute (SEI). DOI : 10.1088/2976-601X/ad8bc8
- [9] Wine Intelligence, « Georgia's Wine Export Boom: A Mid-2024 Report », juillet 2024. Disponible à l'adresse : <https://wine-intelligence.com>
- [10] ISET Policy Institute, « Revealed Comparative Advantage in Georgia's Agri-Food Exports: Trends and Trade Performance (2020–2024) », juillet 2025. Disponible à l'adresse : <https://iset-pi.ge>
- [11] U.S. Department of Commerce – International Trade Administration, « Georgia – Agricultural Sector », décembre 2025. Disponible à l'adresse : <https://www.trade.gov/country-commercial-guides/georgia-agricultural-sector>
- [12] Transparency International Georgia, Georgia's Agriculture Sector: Key Trends for 2012–2019, Tbilissi, février 2020. Disponible à l'adresse : <https://www.transparency.ge>
- [13] FASEP « Meet the Meat Demand », rapport final de la Direction générale du Trésor (France), Géorgie, 2017.
- [14] 50x2030 Initiative / FAO, Georgia Survey Brief – Agricultural Year 2023 and Trends (2020–2023), 2025. Disponible à